



Agenția Națională de Asigurare a Calității
în Educație și Cercetare



Co-funded by the
Erasmus+ Programme
of the European Union



QFORTE

*Fortifying higher education quality in Moldova.
No boundaries for quality*

QFORTE - 4TH CONSORTIUM MEETING

Metodologia și Ghidul de evaluare externă a ÎÎS ale ARACIS

**Andrei CHICIUC
Stela GUVIR**

07.02.2023



Scopul metodologiei

- ❖ Metodologia de evaluare externă, standardele, standardele de referință și lista indicatorilor de performanță a Agenției Române de Asigurarea a Calității în Învățământul Superior - se aplică pentru evaluarea externă a calității educației și constă în examinarea multicriterială a măsurii în care o organizație furnizoare de educație și programele de studii ale acesteia îndeplinesc standardele de calitate.
- ❖ **Notă** - Instituție de învățământ superior (IIS) este organizația furnizoare de educație de învățământ superior autorizată să funcționeze provizoriu sau acreditată care solicită ARACIS declanșarea procedurii de evaluare externă.
- ❖ Aspectele operaționale și instrumentale sunt detaliate în ghidurile elaborate de ARACIS - *Ghidul de evaluare externă a instituțiilor de învățământ superior*



Conformitatea cu ESG / Racordarea la SEÎS

Metodologia și Ghidurile ARACIS sunt în conformitate cu Standardele și Liniile directoare pentru Asigurarea Calității în Învățământul Superior (European standards and guidelines), denumite în continuare ESG.

ESG au fost aprobate în 2015 în cadrul conferinței de la Erevan, de către miniștrii responsabili de învățământul superior din Spațiul European al Învățământului Superior.

Referință europeană

Sistemul și instituțiile de învățământ superior din Republica Moldova, aparțin Spațiului European al Învățământului Superior (SEIS) și **asigură nivelurile de calitate conforme cu cerințele acestui spațiu.**

Standardele și liniile directoare pentru asigurarea calității (ESG) se aplică întregului învățământ superior din SEIS, indiferent de modul sau locul în care acesta este oferit.

ESG se concentrează pe asigurarea calității în ceea ce privește predarea și învățarea și legăturile relevante cu cercetarea și inovarea.



Domeniile de asigurare a calității

A. Capacitatea instituțională

B. Eficacitatea educațională

C. Managementul calității

Fiecărui domeniu îi corespund criteriile, standarde, standarde de referință și indicatori de performanță pentru fiecare tip de structură educațională.



Criteria, standards, reference standards and performance indicators

- ❖ Criteria refer to each of the three domains and **represent the fundamental aspects of organization and functioning** of an education provider. Each criterion corresponds to a set of standards.
- ❖ Standards define the **minimum obligatory level of realization of an activity** in education, based on their performance indicators (**optimal level of realization of an activity**) corresponding to this level.
- ❖ Reference standards are specific to each educational structure, **are optional, situate above the minimum level** and are appreciated through reference indicators.



Indicatori de performanță și indicatori de referință

- ❖ Indicatorii de performanță ai unui standard reprezintă nivelul obligatoriu, acceptabil, privind asigurarea calității.
- ❖ Indicatorii de referință sunt adoptați în mod independent de IIS, inclusiv pe baza comparării sale cu alte instituții similare din țară, din Spațiul European al Învățământului Superior și din alte țări.
- ❖ Îndeplinirea standardelor de calitate și a indicatorilor de performanță corespunde condițiilor pentru conferirea statutului de autorizare de funcționare provizorie sau de acreditare.
- ❖ Îndeplinirea indicatorilor de performanță și a indicatorilor de referință se demonstrează cu documente justificative.



criterii, standarde și indicatori de performanță

- ❖ Criteriile, standardele și indicatorii de performanță sunt formulate astfel încât accentul să fie pe conformarea organizației la un set de condiții cantitative și calitative obligatorii pentru asigurarea calității,

dar și

- ❖ pe angajarea deliberată, voluntară și proactivă a instituției, pentru realizarea anumitor performanțe demonstrabile prin rezultate efective.



Corespondența și relațiile ierarhice între domenii, criterii, standarde și indicatori de performanță

Domenii		
A. Capacitatea instituțională	B. Eficacitatea educațională	C. Managementul calității
Criterii (C)		
Criteriul A 1	Criteriul B 1	Criteriul C 1
Standarde și standarde de referință (S)		
S A 1.1.	S B 1.1	S C 1.1.
Indicatori de performanță/ referință (IP)		
IP A 1.1.1.	IP B 1.1.1.	IP C 1.1.1.



Domeniile, criteriile, standardele și indicatorii de performanță în vederea evaluării externe a calității (extras)

DOMENIUL A. Capacitatea instituțională

Criteriul A.1. Structurile instituționale, administrative și manageriale

S.A.1.1. Misiunea, obiectivele, viziunea și strategia IIS

IP.A.1.1.1 Misiune asumată, obiective și viziune strategică. Misiunea și obiectivele asumate de IIS sunt publice, răspund cerințelor societății și asigură dezvoltare instituțională durabilă. IIS are documente cu privire la înființarea, structura și funcționarea acesteia.

IP.A.1.1.2 Carta universitară. IIS are o Cartă universitară aprobată, ale cărei prevederi sunt publice, concordante cu legislația națională și cu principiile Spațiului European al Învățământului Superior, cunoscute de membrii comunității universitare.

IP.A.1.1.3 Obiectivele strategice ale IIS. Obiectivele IIS sunt clare și o individualizează în Sistemul Național de Învățământ Superior.



Tabelul complet din Metodologie

cuprinde:

- **3 domenii**
- **17 criterii**
- **35 de standarde**
- **294 de indicatori de performanță**



Gradele de îndeplinire a indicatorilor de performanță/referință

a) pentru indicatori de performanță (IP)

Îndeplinit/ Parțial îndeplinit/ Neîndeplinit

b) pentru indicatori de referință (IP Ref.):

Îndeplinit/ Parțial îndeplinit/ Nu este cazul



Calificativele acordate în urma evaluărilor externe ale IIS

- a) Încredere ridicată (IR)
- b) Încredere (I)
- c) Neîncredere (NI)



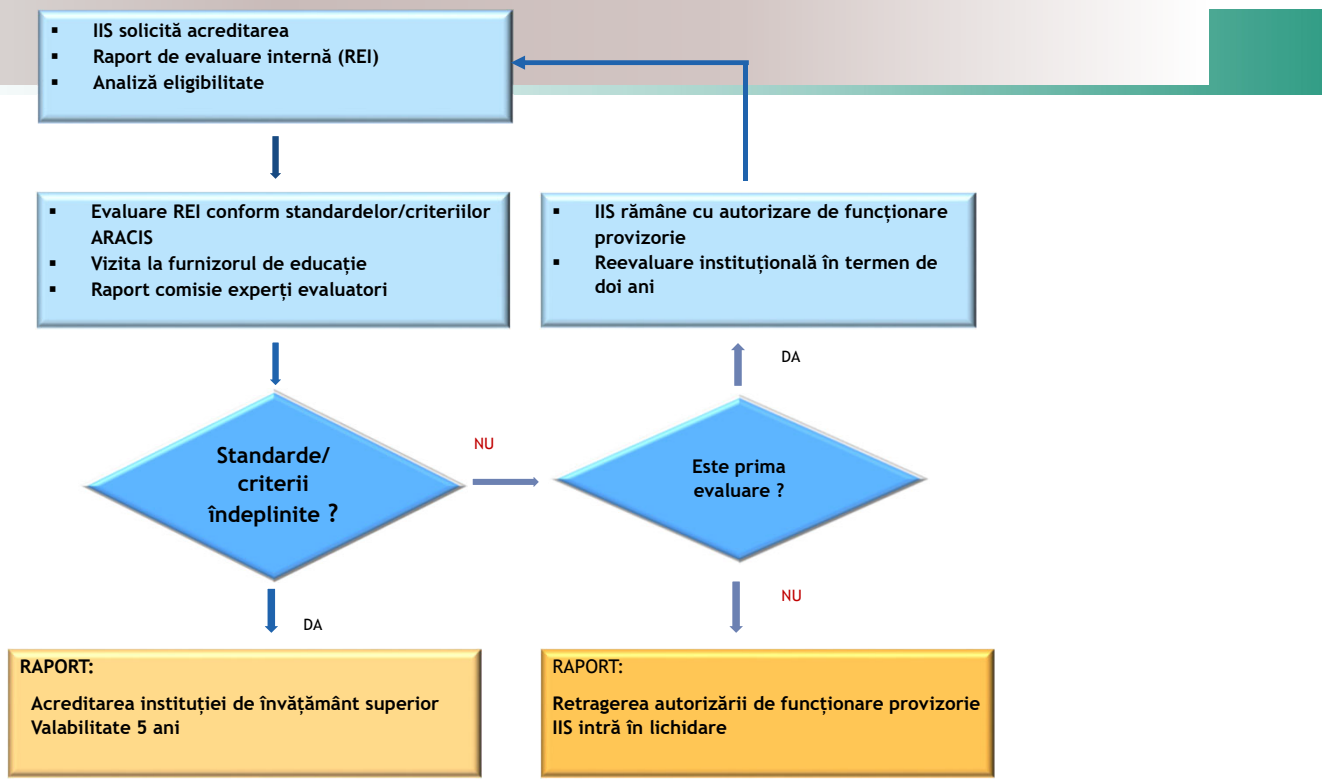
Etape în evaluarea externă

Etapa 1. Solicitarea de evaluare externă și elaborarea rapoartelor de evaluare internă/autoevaluare (REI);

Etapa 2. Analiza REI și efectuarea vizitei Comisiei de experți evaluatori la IIS – la sediu și/sau în alte locații unde sunt organizate activități didactice și/sau de cercetare, și elaborarea raportului comisiei;

Etapa 3. Analiza raportului CEE și aprobarea de către ARACIS a raportului final privind rezultatul evaluării externe, adoptarea calificativului, elaborarea avizului și a recomandărilor către MEC, după finalizarea procedurilor de rezolvare a eventualelor reclamații sau contestații;

Etapa 4. Monitorizarea curentă a structurilor educaționale evaluate extern.





Ghidul pentru evaluarea externă a instituțiilor de învățământ superior

Obiectivele Ghidului:

1. prezintă cerințele și procedurile specifice evaluării instituționale externe;
2. urmărește îmbunătățirea continuă a calității IIS într-un mod care să conducă la excelență și inovare în educație, nu doar prin garantarea faptului că IIS respectă cerințele minime obligatorii pentru o educație de calitate;
3. se bazează pe principiul conform căruia asigurarea calității este în primul rând responsabilitatea IIS;
4. creșterea nivelului și promovarea culturii calității;
5. procedurile și standardele incluse în Ghid sunt în conformitate cu Standardele și Liniele Directoare pentru Asigurarea Calității în Spațiul European al Învățământului Superior (aprobat în 2015 în cadrul Conferinței de la Erevan de către miniștrii responsabili de Învățământul Superior din SEIS);
6. procesele, criteriile, standardele și indicatorii incluși în acest Ghid corespund evaluării privind asigurarea calității IIS în vederea acreditării și reacreditării.



Aspectele evaluării

Evaluarea instituțională externă se concentrează pe urmărirea a trei aspecte principale:

- ❖ **Eficiența structurilor interne de asigurarea a calității ale IIS și măsura în care conținutul și calitatea programelor de studii sunt periodic revizuite de către IIS**
- ❖ **Acuratețea, caracterul complet și credibil al informațiilor pe care IIS le publică în legătură cu calitatea programelor lor de studii, respectiv privind diplomele pe care le acordă la absolvirea acestora**
- ❖ **Procedurile de asigurare internă a calității, care sunt analizate prin verificarea documentelor legate de asigurarea calității în cadrul IIS, respectiv, prin evaluarea tematică a unor activități (de exemplu: cum este asigurată la nivel de universitate calitatea serviciilor de orientare profesională și de carieră a studenților, care este mecanismul de asigurare internă a calității examinării la nivel de departamente și facultăți etc.). Evaluarea externă are ca scop demonstrarea validității și a credibilității informațiilor furnizate de IIS în baza procesului de asigurare internă a calității.**



Aspectele specifice

Evaluarea instituțională externă urmărește câteva aspecte specifice:

- **Verificarea procedurilor de asigurare internă și îmbunătățire continuă a calității**, în special la nivel de programe de studii universitare
- **Informațiile publice disponibile** privind conținutul și calitatea programelor de studii și a standardelor de acordare a diplomelor la absolvirea acestora
- **Sistemul intern de management al informației și contribuția acestuia în monitorizarea internă a calității** și a respectării standardelor de calitate
- **Conceperea, utilizarea și publicarea informațiilor** cu privire la programele de studii universitare
- **Standardele academice propuse de IIS** pentru obținerea rezultatelor învățării și a calificărilor academice la absolvirea programelor de studii



Aspecte specifice (continuare)

- **Experiența studenților în procesul de învățare și aplicarea principiului centrării pe student**, care asigură accesul la o calificare academică distinctă prin parcurgerea programelor de învățământ superior
- **Îmbunătățirea continuă a standardelor academice** privind procesul de predare, învățare și evaluare, respectiv procesul de cercetare științifică
- **Evaluarea colegială de către persoane cu același nivel de pregătire și de competență**, folosită ca instrument pentru asigurarea internă a calității
- **Asigurarea calității corpului profesoral**, inclusiv criteriile de evaluare și modul în care eficiența predării-învățării este monitorizată, perfecționată și recompensată de către IIS
- **Modul în care IIS ridică nivelul calitativ al tuturor activităților de învățământ, cercetare și manageriale în raport cu gradele de îndeplinire a indicatorilor de performanță acordate la evaluarea anterioară.**



Agenția Națională de Asigurare a Calității
în Educație și Cercetare

Vă mulțumim pentru atenție!



șos. Hîncești 38A, mun. Chișinău MD-2028,
Republica Moldova
telefon: +373 22 54 54 11
email: contact@anacec.md